

## Bruksanvisning og anbefalinger for påføring og beskyttelse av Easyflex – påstryknings radonmembran

Easyflex er en enkomponent vannbasert bitumen polymer membran som kan benyttes for å stoppe eller redusere inntrengning av radongass, damp, fukt eller andre gasser. Membranen skal ikke oppbevares eller anvendes ved temperaturer som er lavere enn 5 grader Celsius.

### Generelt

Membranen egner seg godt til rehabiliteringsprosjekter. Grunnlaget må være fast (f. eks. betong) og overflaten fri for partikler. Det er en fordel at overflaten er primet med Paz Primer. Membranen påføres så i ett eller flere lag med rull eller pensel.



Ubeskyttet membran er myk og dermed sårbar for fysiske påkjenninger i en byggeprosess og senere. Etter tørketid bør membran beskyttes. Det er mulig å gå på tørr membran i byggeprosessen uten å skade den. Hvis det skal foregå mye arbeid kan det være behov for å beskytte membran med plastduk og evt. papp.

For varig beskyttelse er det best å legge et sjikt på minimum 10 mm med avrettingsmasse oppå membran. Det kan være behov for tykkere lag enn 10mm avhengig av gulvbelastningen. Det bør brukes primer på membran som er anbefalt av produsent av avretningsmassen.

Hvis det ikke skal avrettes med sementbasert masse kan gulvbelegg under visse betingelser legges på membran. Før legging av parkett / laminat må det membranoverflaten dekkes med f. eks. 0,15mm plastfolie og/eller evt. annet mykere materiale (f.eks. parkettunderlag).

Hvis det skal legges fliser bør vedheft mellom fliselimet og membran økes ved å strø litt sand på siste strøket når det fortsatt er vått. Sandkorn som da blir bundet til membran vil øke vedheft til fliselimet. Deretter anvendes primer anbefalt av fliselimprodusenten.

Membran vil påvirkes av temperaturvariasjoner. Det bør ikke legges gulvvarmesystemer som avgir varmeeffekt som er større enn 100W/m<sup>2</sup> (10cm avstand mellom kabler) direkte oppå membran. Ved høyere varmeeffekt anbefales det et termisk isolerende sjikt (f. eks. Depron eller tilsvarende) på minimum 3 mm mellom membran og varmekabler.

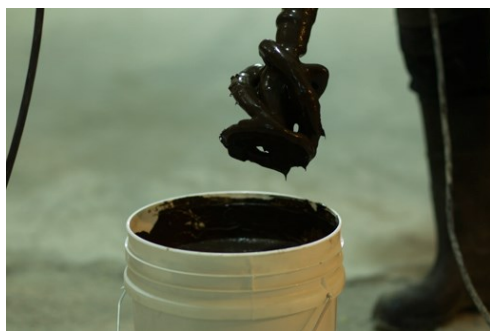


## Bruksanvisning

1. Alle overflater må være jevne, stabile, frie for smuss, støv, fett og lignende.
2. Easyflex kan påføres på fuktige, men ikke vannfylte overflater.
3. Overflater bør primes med *Paz Primer*. Primer blandes med vann i forhold 1:1. Forbruk: ca. 0,1 liter/m<sup>2</sup> av ublandet primer (0,2 liter/ m<sup>2</sup> av ferdigblandet primer). Tørketid: ca. 6 timer (avhenger av temperaturen).



4. Easyflex blandes med drill-mikser i minimum 2 minutter.



5. Easyflex påføres med f. eks. rull. Hjørnene og gulv-vegg overganger kan påføres med pensel. Det finnes også spray-løsninger.



6. Easyflex påføres i et eller flere lag (hjørner og overganger gjerne flere strøk). Antall strøk avhenger av tykkelse på strøkene da total tykkelse etter påføring skal være minimum 2 mm.
7. Tørketid varierer som følge av temperatur og relativluftfuktighet. Normalt beregnes 18-24 timer tørketid etter hvert strøk. For optimal tørketid er det viktig å ventilere og evt. tilføre varme tilstrekkelig (eks. byggtørkere el.).